

MARQUE : BMW

REFERENCE : 4290R

TYPE : X5 Depuis 06/2007

MR : 3500 kgs

X6 Depuis 2008

MS : 140 kgs

CLASSE : A50X

Notice de montage - aide au branchement en page 2

Kit de montage (voir schéma de montage):

Un attelage composé d'une partie principale et d'un sac comprenant : une notice de montage, un sachet de visserie détaillé ci-dessous, une quille référence **A347R**, un cache boule, un support et son faisceau électrique 7 broches.

Un faisceau électronique FF « smart » vendu séparément.

Visserie de montage :

- En A : 8 écrous H d'origine + 4contreplaques 50x30x10.
- En B : 2 vis H, M12x70 + 2 écrous HM12 nylstop
- 4 clous plastique Ø6 pour passage de roue.

X5 Démontage pare-chocs :

Seule, la partie basse (non laquée) du pare-choc est à démonter.

Retirer 3 clous plastique dans chaque passage de roue .

Déclipser la partie arrière de garniture plastique de tour de roue.

Sous cette garniture, retirer 1 vis tête H 8

Sous le pare-choc, 6 vis tête H 8.

Déclipser les catadioptres pour retirer 1 vis tête H 8.

Retirer le bac de coffre pour accéder au branchement des détecteurs de recul.

Dégrafer le pare-choc.

X6 Démontage pare-chocs :

Ouvrir les trappes latérales intérieures de coffre. Puis retirer 2x3 écrous tête H8, débrancher les feux arrière et les retirer.

Dans les passages de roue : retirer 2 clous plastique sur la garniture plastique de tour de roue puis 1 vis tête H8 sous celle-ci dans la pointe de pare-choc.

1 clou plastique dans le pare-boue.

Sous le pare-choc : 2 vis tête H8 sur les cotés puis 2 clous plastique.

2 vis cruciforme dans la partie grise

4 vis tête H8 coté pot d'échappement

Déclipser la partie grise puis retirer 5 vis tête H8

Retirer le pare-choc puis le renfort de pare-choc qui ne sera pas remonté.

Montage de l'attelage :

Démonter le renfort de pare-choc qui ne sera pas remonté et conserver les écrous.

Présenter l'attelage sur les goujons en A, y insérer les contreplaques puis les écrous et bloquer.

Une découpe sur le retour de pare-choc sera nécessaire pour le remontage de celui-ci.

Brancher le faisceau.

Monter le support faisceau avec son faisceau électrique et la quille.

Important : La capacité de traction de l'attelage est égale au poids maximum autorisé par le constructeur du véhicule. Vérifier le couple de serrage de la visserie après 100 km de traction. Les préconisations de montage d'Atnor ne peuvent en aucun cas prédominer aux préconisations du constructeur de l'automobile.

4290R - Branchement faisceau smart pour BMW X6

AIDE AU BRANCHEMENT (TOUJOURS TESTER LES FILS AVANT BRANCHEMENT) Il est possible que les couleurs données puissent changer.

Démonter le bac de coffre qui protège la batterie.

Placer le boîtier ff dans la partie droite du coffre sous la botte de fils passant sous le seuil de chargement.

Faire remonter les fils du faisceau standard jusqu'au boîtier et les brancher suivant notice jointe ou consultable sur internet (www.atnor-sa.com).

Faire coulisser le couvercle du boîtier.
Tester les fils avant tout branchement.

Brancher le fil jaune du boîtier sur le vert/bleu derrière le clignotant gauche.

A partir du clignotant droit :

Brancher fil vert du boîtier sur le bleu/marron derrière le clignotant droit (clignotant droit).

Brancher ensemble noir et marron du boîtier sur jaune/noir dans la botte de fils.

Brancher fil rouge du boîtier sur noir/jaune dans la botte de fils (feux stop).

Le fil gris du boîtier ne sert pas.

Relier le fil blanc du boîtier sur la borne – de la batterie.

Brancher le + permanent sur le fil rouge venant de la batterie.

Isoler tous les branchements et fixer les fils et le boîtier pour éviter les vibrations.

4290R - Branchement faisceau smart pour BMW X5

AIDE AU BRANCHEMENT (TOUJOURS TESTER LES FILS AVANT BRANCHEMENT) Il est possible que les couleurs données puissent changer.

Placer le boîtier FF dans la partie droite du coffre sous la botte de fils passant sous le seuil de chargement.

Faire remonter les fils du faisceau standard jusqu'au boîtier et les brancher suivant notice jointe ou consultable sur internet (www.atnor-sa.com).

Brancher le fil jaune du boîtier sur le bleu liseré vert derrière le clignotant gauche.

A partir du clignotant droit :

Brancher fil vert du boîtier sur le bleu liseré marron derrière le clignotant droit (clignotant droit).

Brancher ensemble noir et marron du boîtier sur jaune liseré marron.

Brancher fil rouge du boîtier sur noir liseré bleu (feux stop).

Les fils gris, rose et bleu du boîtier ne servent pas.

Relier le fil blanc du boîtier sur une masse de la voiture.

Brancher u des deux fils orange sur le deuxième puis ce dernier au porte fusible, relier ensuite le porte fusible au + permanent sur allume cigare (vert/jaune).

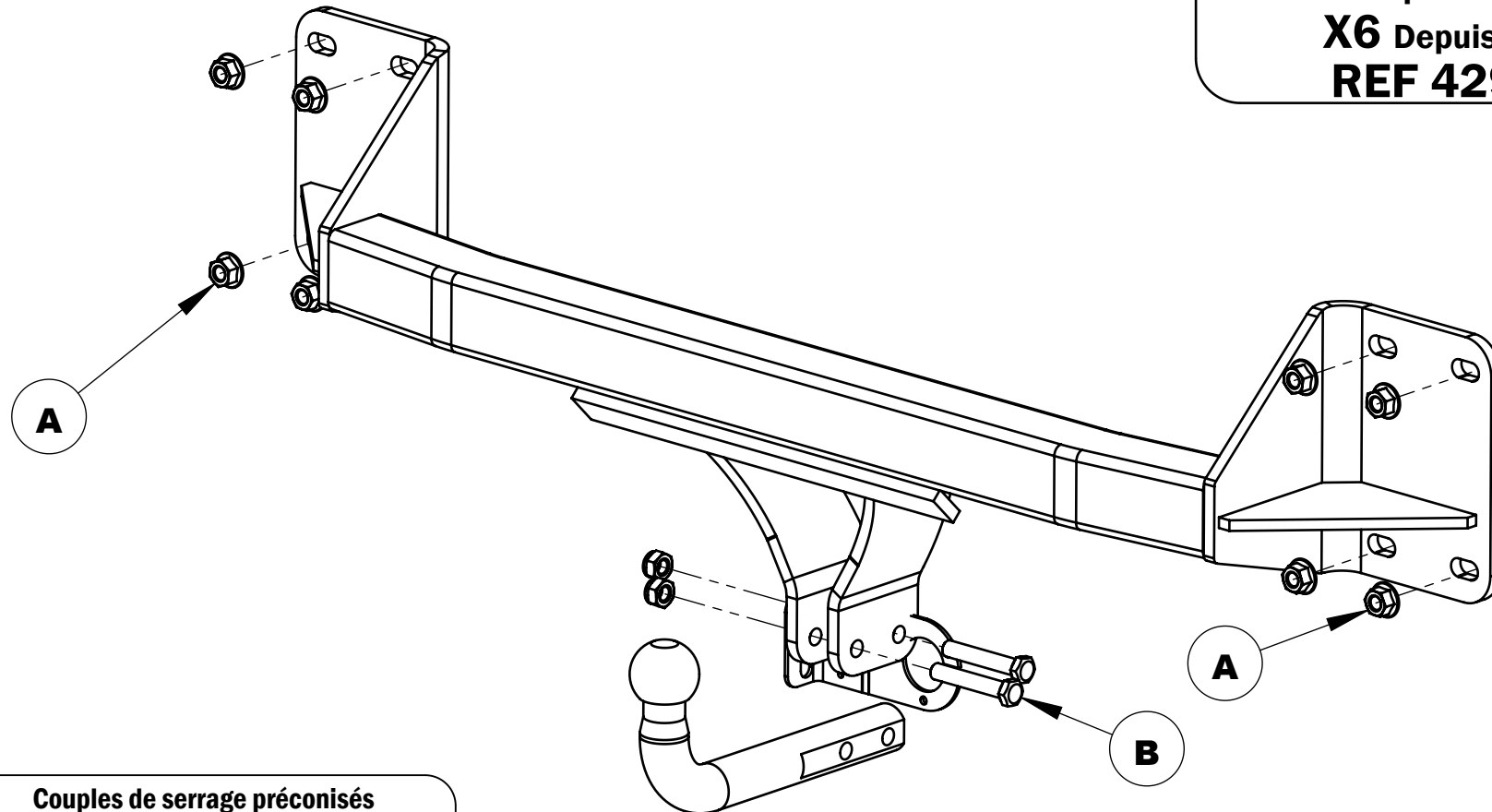
Isoler tous les branchements et fixer les fils et le boîtier pour éviter les vibrations.

SCHEMA DE MONTAGE BMW

X5 depuis 06/2007

X6 Depuis 2008

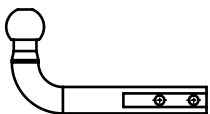
REF 4290R



Couples de serrage préconisés

mm	8	10	12	16
m.DaN	2.3	4.5	7.5	19

Rotule à monter



A347R

Remarque: Le trou oblong supérieur du support faisceau sert à la fixation sur l'attelage et celui inférieur à accrocher le câble de sécurité.

POIDS:
22Kgs

date création

07.05.2008

Visa

L.Glorieux